

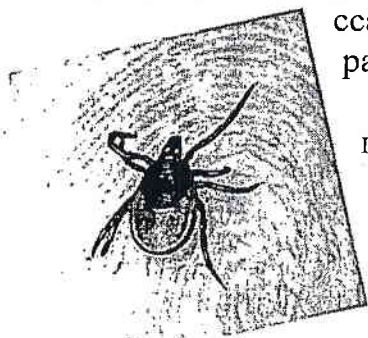
## КРЫМСКАЯ ГЕМОРРАГИЧЕСКАЯ ЛИХОРАДКА

**КРЫМСКАЯ ГЕМОРРАГИЧЕСКАЯ ЛИХОРАДКА (КГЛ)** – природно-очаговая опасная для жизни инфекционная болезнь, сезонные проявления которой – апрель – сентябрь.

Вирус ККГЛ – возбудитель болезни может сохраняться в природных условиях в клещах, которые сохраняют его пожизненно и передают потомству. Клещи обитают в основном на целинных (не вспахиваемых) участках (балки, овраги, лес, лесопосадки и др.), где могут нападать на человека. Естественными прокормителями клещей являются дикие, домашние животные (коровы, козы, овцы, лошади, зайцы, грызуны).

**Особенно опасно для жизни человека – снятие клещей с КРС, МРС и других животных и раздавливание их руками.**

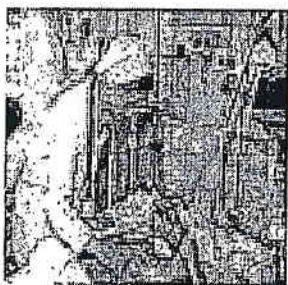
Заразиться человек может при присасывании на тело зараженного клеща, при раздавливании клещей и попадании содержимого и крови на слизистые рта, глаз, ссадины на руках, что может случиться при стрижке овец, убое и разделке заклещевленного крупного и мелкого рогатого скота.



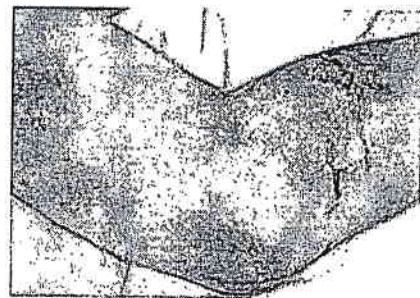
**Заражение людей через укус клеща** может произойти при пребывании людей в поле, на сенокосе, уходе за животными, при отдыхе на природе, в посадках, особенно, где имеются гнезда грачей. На этих птицах и других (вороны, сороки) могут быть также клещи.

Источником заражения может быть заяц-русак, чья шкура используется для приготовления меховых изделий (шапок и др.), еж ушастый, которого могут дети принести в домашний «живой уголок». Клещи могут переползть на человека с заклещевленных домашних животных, в т.ч. с собак, вернувшихся с мест обитания клещей.

**Первые признаки заболевания:** озноб, жар, повышение температуры до 39-40-41°C, сильная головная боль, боли в пояснице, мышцах, ломота во всем теле, нередко тошнота, общая слабость, через 2-4 дня температура может снизиться, но состояние остается без улучшения; понижение температуры является как бы предвестником возможного наступления у заболевших кровотечения из различных органов.

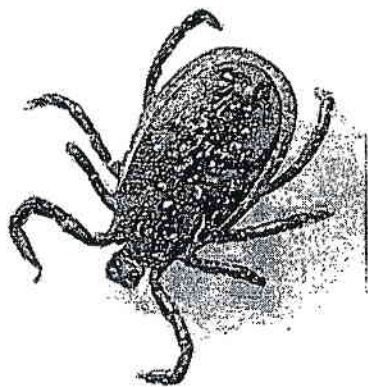


**При несвоевременном лечении человека, заболевание КГЛ может быть смертельным, поэтому при укусах клещами необходимо сразу же обратиться в медицинское учреждение.**



**Удалять клещей самостоятельно не желательно!** В случае необходимости снимать их желательно в медицинских перчатках или прикрыв клеща тонким полиэтиленом и очень осторожно, чтобы не раздавить и не оторвать хоботок, клеща взять большим и указательным пальцами, легко повернуть направо, налево и вытащить; ранку обработать йодом, а клеща поместить во флакон и обязательно доставить в медицинское учреждение.

отделение профилактики природно-очаговых и паразитарных заболеваний  
ФБУЗ «Центр гигиены и эпидемиологии в Ростовской области»



## БЕРЕГИТЕСЬ КРЫМСКОЙ ГЕМОМРАГИЧЕСКОЙ ЛИХОРАДКИ!

(типовой материал для СМИ)

*Крымская геморрагическая лихорадка (КГЛ)* - зоонозная природно-очаговая инфекция вирусной природы с трансмиссивным механизмом передачи. Характерна весенне-летняя сезонность заболевания (апрель-август).

**Возбудителем** крымской геморрагической лихорадки является вирус Крымской-Конго геморрагической лихорадки (ККГЛ).

Природно-очаговые территории на Юге России – это степи, лесостепи, полупустыни Республики Калмыкия, Дегестан, Ингушетия, Карачаево-Черкесская и Кабардино-Балкарская республики, Краснодарский и Ставропольский края, Астраханская, Волгоградская и Ростовская области. Резервуаром и переносчиком инфекции является клещ, который сохраняет вирус пожизненно. Кроме клещей переносчиками вируса могут быть грызуны.

**Источником заражения** человека крымской геморрагической лихорадкой является крупный и мелкий рогатый скот, зайцы, ежи, птицы (грачи, вороны, сороки), куропатки, индейки, домашние животные, в т.ч. собаки.

Опасности нападения клещей особенно подвержены пастухи, скотники, полеводы в местах выпаса животных на целинных пастбищах, в лесополосах, во время полевых работ и сенокоса, туристы во время отдыха на природе.

**Заражение людей** происходит при присасывании и укусе клещей, при раздавливании клещей и втирании их экскрементов в кожу человека, при снятии клещей незащищенными руками со скота, при переползании с животного на человека, при разделке тушек и убойе скота, при контакте с грызунами, загрязненными выделениями клещей, при уходе за животными, при стрижке овец, а также при отдыхе на траве, под деревом, в кустарниках, в зарослях бурьянов, в лесах и лесополосах.

Особенно опасно, когда кровь от раздавленного клеща попадает на поврежденную кожу и слизистые.

Естественная восприимчивость людей высокая, постинфекционный иммунитет длится 1-2 года.

**Инкубационный период** - 1-14 дней. Болезнь характеризуется острым началом и тяжелым течением. Отмечается головная боль, слабость, мышечные боли, иногда тошнота и рвота, температура тела достигает 39-40 гр., гиперемия конъюнктив, кожи лица, шеи и верхней половины туловища, затем появляется геморрагическая сыпь. Ухудшение общего состояния

сопровождается вялостью, заторможенностью, сонливостью, возможны кровотечения из различных органов.

### ***Что делать при укусах клещами?***

- При укусах клещами немедленно обращаться в медицинское учреждение.
- Не рекомендуется снимать клещей самостоятельно. При снятии присосавшихся клещей требуется большая осторожность. В случае необходимости их снимают поворотом направо, налево, не повредив тело и хоботок, помещают во флакон и доставляют в медицинское учреждение.

### ***Как защититься от клещей?***

- Соблюдать меры личной предосторожности от укусов клещей.
- Соблюдать правила защиты от присасывания клещей специальной одеждой, исключив возможность проникновения клещей под нее с учетом направления движения клеща вверх по одежде: надевать носки с плотной резинкой, брюки заправлять в сапоги, верхнюю часть одежды заправлять в брюки, плотно застегивать манжеты рукавов, заправлять волосы под шапку или косынку.
- Применять для обработки одежды специальные акарицидные и репеллентные средства.
- Разбивать лагерь, устраивать пикники, стоянки и др. мероприятия на сухих участках, а на зооэндемичных территориях - только после проведения обработки местности, нельзя садиться и ложиться на траву.
- Проводить взаимоосмотры и самоосмотры, поверхностные осмотры - через каждые 10-15 минут при нахождении в лесной зоне, на участках с травянистой растительностью.
- После возвращения с отдыха на природе и снятия одежды, тщательно осматривать тело, волосы и одежду для обнаружения заползших или присосавшихся клещей.
- Проветривать одежду, не заносить сразу в помещение цветы, ветки, охотничьи трофеи.
- Осматривать домашних собак и др. домашних животных для обнаружения и удаления с них прицепившихся и присосавшихся клещей.
- Своевременно осуществлять борьбу с грызунами.

## **ЗАЩИТИСЬ ОТ КРЫМСКОЙ ГЕМОРРАГИЧЕСКОЙ ЛИХОРАДКИ!**

(типовой материал для СМИ)

Геморрагические лихорадки - это острые инфекционные заболевания вирусной природы, характеризующиеся токсикозом, лихорадкой и геморрагическим синдромом. Клеши являются переносчиками риккетсиозных, вирусных, бактериальных заболеваний человека и животных, таких как: КГЛ, туляремия, болезнь Лайма, клещевой энцефалит, лихорадка Ку и другие», ряд возбудителей этих болезней может пожизненно сохраняться в клещах и передаваться потомству. В Ростовской области в течение ряда лет среди населения регистрируются случаи крымской геморрагической лихорадки (КГЛ). Это природно-очаговое заболевание. Возбудителем крымской геморрагической лихорадки является вирус Крымской-Конго геморрагической лихорадки (ККГЛ).

*Носителем вируса и его переносчиком являются клещи*, которые сохраняют вирус пожизненно.

КГЛ - очень опасное заразное заболевание, передается через укус зараженного клеща, а также при снятии и раздавливании клеща на коже человека. Переносчиками вируса могут быть также грызуны.

В большинстве случаев условием, способствующим заражению, является нахождение людей на опасных по КГЛ территориях. Опасности нападения клещей особенно подвержены люди, трудовая деятельность которых связана с животноводством и сельскохозяйственными работами, охотники, туристы во время отдыха на природе.

*Заражение людей* происходит при присасывании и укусе клещей, при раздавливании клещей и втирании их экскрементов в кожу человека, при снятии клещей незащищенными руками со скота, при разделке тушек и убое скота, при контакте с грызунами, загрязненными выделениями клещей, при уходе за животными, при стрижке овец, а также при отдыхе на траве, под деревом, в кустарниках, в зарослях бурьянов, в лесах и лесополосах.

***Необходимо учитывать:***

- большинство клещей прицепляются с травянистой растительностью на уровне голени, колена или бедра и всегда ползут вверх по одежде;
- клещи присасываются не сразу после попадания на кожу, поэтому необходимо быстрее снять их;
- переползание с животного на человека опасно при работе со скотом;
- особенно опасно, когда кровь от раздавленного клеща попадает на поврежденную кожу и слизистые.

Естественная восприимчивость людей высокая. Инкубационный период длится 1-14 дней. Болезнь характеризуется острым началом и тяжелым течением. Отмечается головная боль, слабость, мышечные боли, иногда тошнота и рвота, температура тела достигает 39-40 гр., гиперемия

конъюнктив, кожи лица, шеи и верхней половины туловища, затем появляется геморрагическая сыпь. Ухудшение общего состояния сопровождается вялостью, заторможенностью, сонливостью, возможны кровотечения из различных органов.

***Что делать при укусах клещами?***

- При укусах клещами немедленно обращаться в медицинское учреждение.
- Не рекомендуется снимать клещей самостоятельно. При снятии присосавшихся клещей требуется большая осторожность. В случае необходимости их снимают поворотом направо, налево, не повредив тело и хоботок, помещают во флакон и доставляют в медицинское учреждение.

***Как защититься от клещей?***

- Соблюдать меры личной предосторожности от укусов клещей.
- Соблюдать правила защиты от присасывания клещей специальной одеждой, исключив возможность проникновения клещей под нее с учетом направления движения клеща вверх по одежде: надевать носки с плотной резинкой, брюки заправлять в сапоги, верхнюю часть одежды заправлять в брюки, плотно застегивать манжеты рукавов, заправлять волосы под шапку или косынку.
- Применять для обработки одежды специальные акарицидные и репеллентные средства.
- Разбивать лагерь, устраивать пикники, стоянки и др. мероприятия на сухих участках, а на зооэндемичных территориях - только после проведения обработки местности, нельзя садиться и ложиться на траву.
- Проводить взаимоосмотры и самоосмотры, поверхностные осмотры - через каждые 10-15 минут при нахождении в лесной зоне, на участках с травянистой растительностью.
- После возвращения с отдыха на природе и снятия одежды, тщательно осматривать тело, волосы и одежду для обнаружения заползших или присосавшихся клещей.
- Проветривать одежду, не заносить сразу в помещение цветы, ветки, охотничьи трофеи.
- Осматривать домашних собак и др. домашних животных для обнаружения и удаления с них прицепившихся и присосавшихся клещей.
- Своевременно осуществлять борьбу с грызунами.

***В случае обнаружения на себе клеща необходимо обратиться в ближайшее лечебно-профилактическое учреждение!***